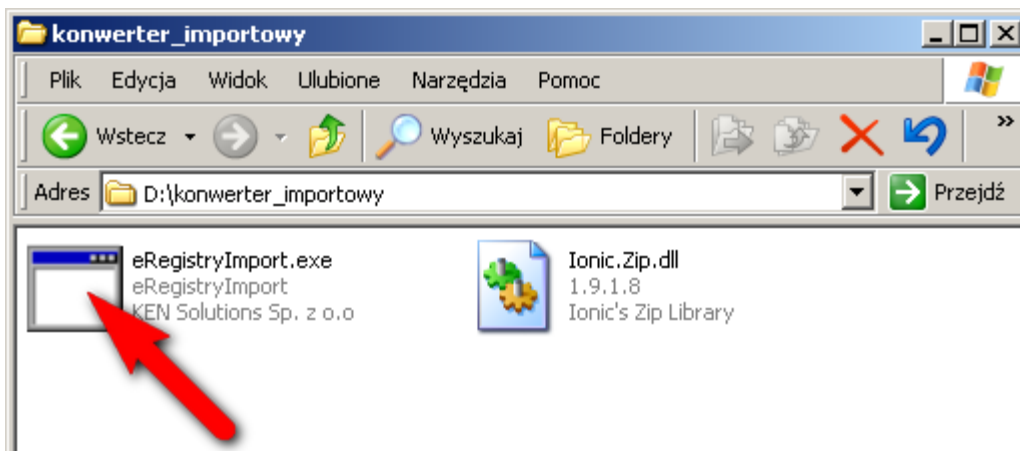

Konwerter importowy

Program umożliwiający w prosty i szybki sposób zaimportowanie danych do dziennika elektronicznego MobiReg w oparciu o dane zapisane w formie elektronicznej z innych programów (np. programów firmy Vulcan).

1. Uruchomienie programu

W celu uruchomienia programu wystarczy dwukrotnie kliknąć w ikonkę programu.

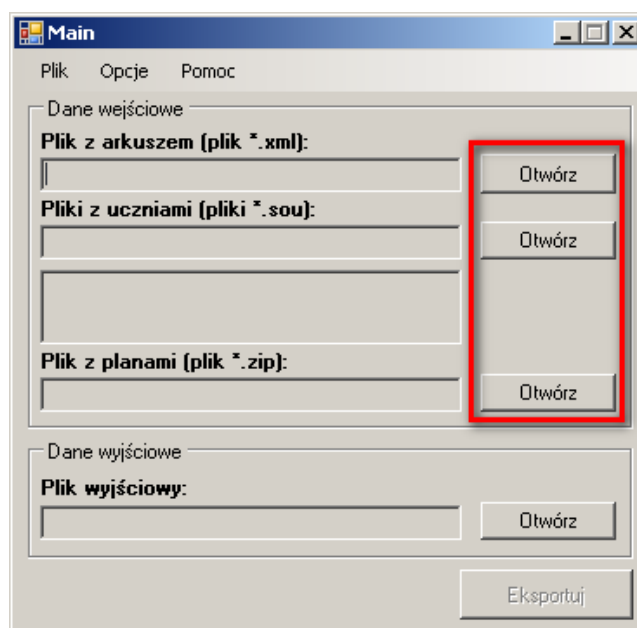


2. Przygotowanie pliku importowego (konwersja plików z danymi)

Krok 1. Wybór danych źródłowych

Program umożliwia przygotowanie pliku importowego do dziennika elektronicznego MobiReg poprzez konwersję plików z następujących programów (np. firmy Vulcan):

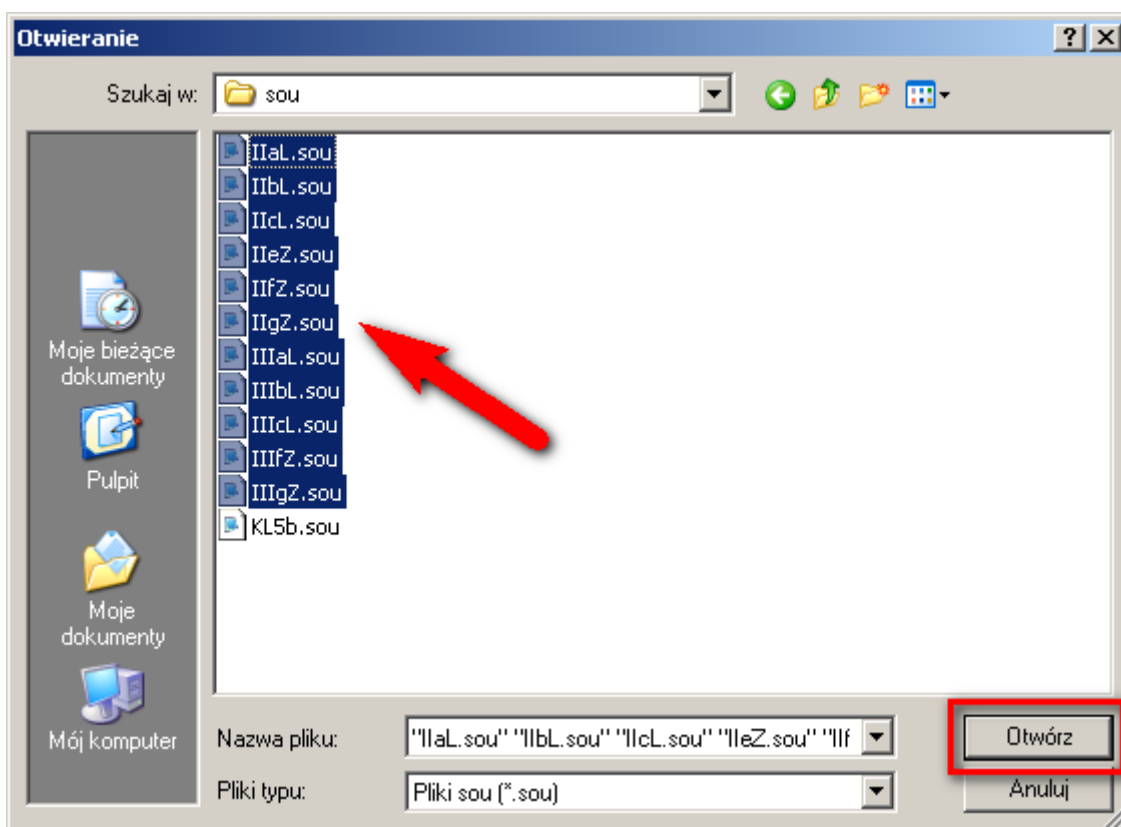
- **arkusza organizacyjnego** (dane muszą być w odpowiednim formacie .XML wyeksportowane z programu arkusza organizacyjnego używanego w szkole)
- **sekretariatu** (dane muszą być w odpowiednim formacie .SOU wyeksportowane z programu sekretariatu używanego w szkole, w przypadku całej szkoły należy wczytać plik .SOU z danymi wszystkich uczniów),
- **planów lekcji** (dane muszą być w odpowiednim formacie .ZIP – spakowane - wyeksportowane z programu planów lekcji używanego w szkole).



UWAGA! Przypadku konwersji jednoczesnej plików w różnych formatach, pliki te MUSZĄ być ze sobą spójne tj. nazwy klas muszą być takie same (np. w plikach SOU i plikach z planami lekcji, żeby system mógł powiązać klasy po nazwie) lub nazwy nauczycieli w pliku arkusza z plikiem z planu.

Jeżeli nie jest możliwe dostarczenie spójnych plików należy poszczególne konwersje plików źródłowych dokonywać oddzielnie tj. oddzielnie przekonwertować plik planów, oddzielnie plik SOU lub arkusza. Następnie pliki te należy oddzielnie importować do dziennika mapując odpowiednie dane np. „Klasę 4B” (istniejącą w pliku SOU) z „Klasą IV B” istniejącą w pliku planów lekcji.

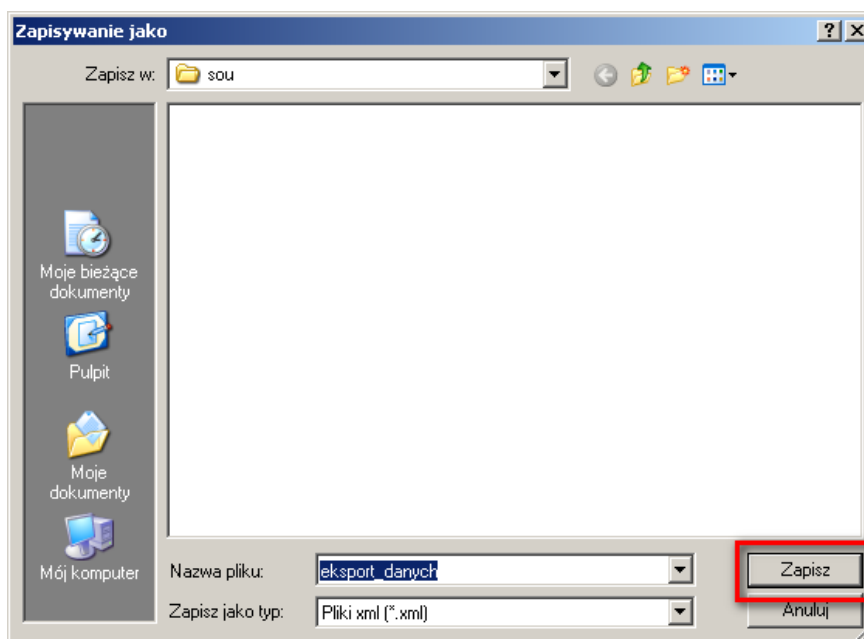
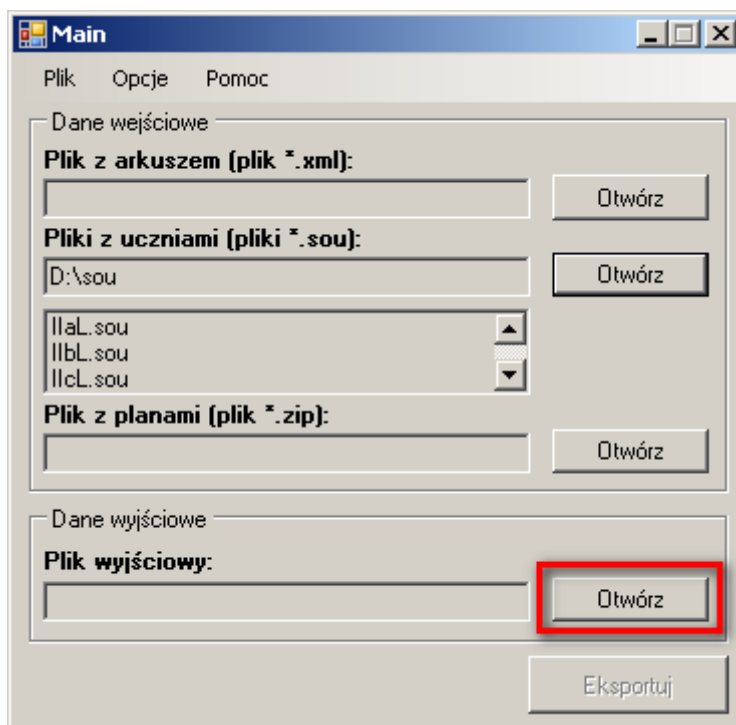
W przypadku plików SOU istnieje możliwość zaznaczenia wielu plików (różnych klas).



Istnieje możliwość przygotowania pliku importowego generowanego w oparciu o dowolną kombinację spójnych plików źródłowych, w tym również dowolny pojedynczy rodzaj pliku. (np. wczytanie tylko danych uczniów z pliku .SOU lub samych planów lekcji).

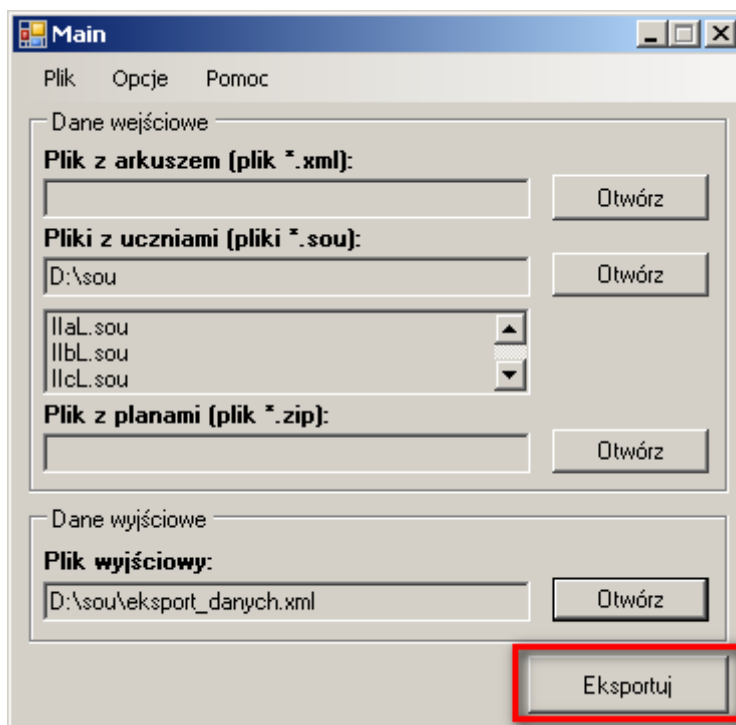
Krok 2. Określenie pliku wyjściowego (importowego)

Drugim krokiem jest określenie miejsca i nazwy pliku wyjściowego, który będzie służył do zaimportowania danych do edziennika MobiReg.



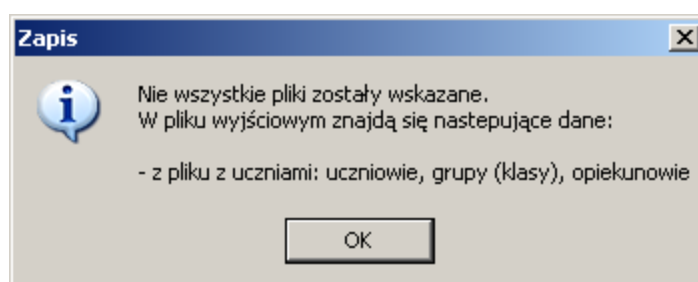
Krok 3. Konwertowanie plików źródłowych do pliku importowego

Jeżeli wybraliśmy pliki źródłowe i określiliśmy nazwę i lokalizację pliku do którego zostaną te dane przekonwertowane możemy nacisnąć przycisk „Eksportuj”.

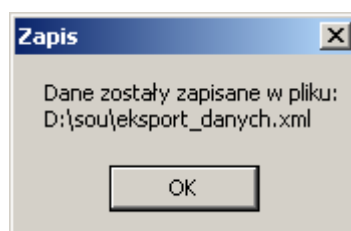


Spowoduje to utworzenie w określonej lokalizacji pliku, który możemy importować do dziennika elektronicznego MobiReg.

Jeżeli nie zostały wskazane wszystkie rodzaje plików źródłowych pojawi się następujący komunikat informacyjny:

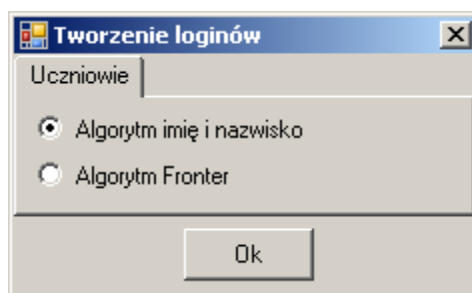
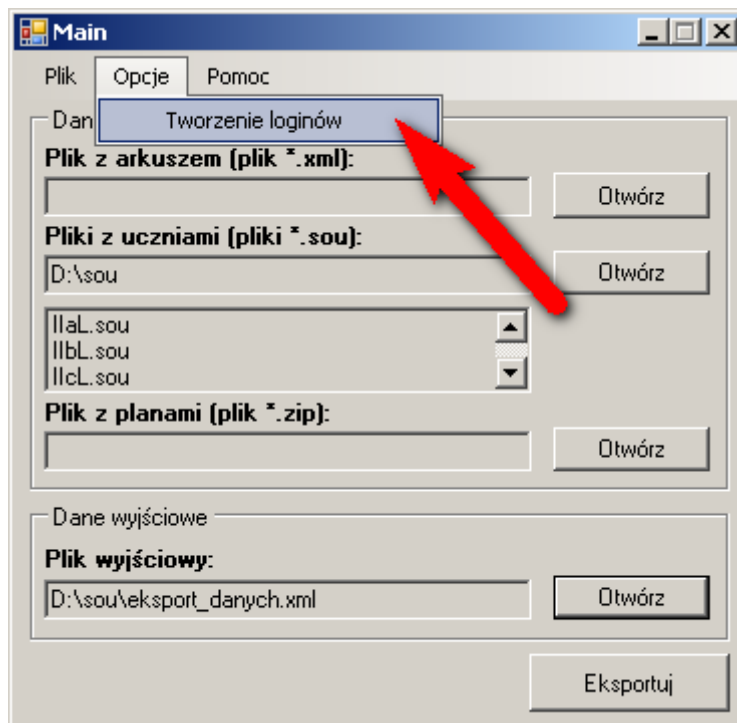


A następnie okienko z informacją o zapisie pliku przygotowanego do importu w edzienniku. Plik ten może zostać użyty w procedurze importu danych do edziennika MobiReg



3. Ustawienia sposobu generowania loginów (opcjonalnie)

Przed zapisaniem (wyeksportowaniem) pliku wyjściowego mamy możliwość określenia rodzajów algorytmów generowania loginów dla użytkowników:



- „Algorytm imię i nazwisko” utworzy przy imporcie użytkowników ich loginy w następujący sposób - dane użytkownika z plików źródłowych: Jan Kowalski, login wygenerowany: jankowalski

- „Algorytm Fronter” utworzy przy imporcie użytkowników ich loginy w sposób umożliwiający współpracę z platformą e-learningową Fronter (wymagane są numery PESEL przy użytkownikach w danych źródłowych)

UWAGI: Jeżeli zostaną podane pliki źródłowe w nieprawidłowym formacie lub formacie nie obsługiwanym przez konwerter, program nie pozwoli na wygenerowanie pliku wyjściowego.

Jeżeli mimo przeświadczenia o prawidłowości wczytywania prawidłowych plików źródłowych w odpowiednim formacie program informuje o nieprawidłowości (!) prosimy o kontakt z dostawcą dziennika elektronicznego MobiReg.